

Õmma raba, metsise elupaik

LG-19

Aili Hagala



Isaslind



emaslind



[emaslind tibudega](#) [metsisekukk](#) [metsisekana](#)





Metsise munad



metsise jäljed

Metsis e. mõtus (*Tetrao urogallus*) Eestis 2018.aasta lind. Kaitstavate liikide II kaitsekategooriasse kuuluv (arvukus väheneb, esinevad vähestes elupaikades ja nende levila kahaneb) metsis pole meil enam pikemat aega jahilind, on Eesti Jahimeeste Seltsi vapiloom. Viimane metsisekukk kütiti legaalselt eriloa alusel 1989. aasta kevadel. 2017. a andmete põhjal elab meil veel 1300-1600 metsisekukke. Märtsis hakkavad kuked üha rohkem olema oma mängupuudel, kuskil vana männi oksal siirdesoo männikus, et olla aegsasti kohal. Ennastunustav mäng saab hoo sisse alles aprilli keskpaigas, kui kanad mängu tulevad. Mai keskpaigaks on mäng juba vaibunud.



Metsis on meie suurim kanaline.

Kukk kaalub keskmiselt 4-6 ja kana 1,6-2 kg. Mõlemal, nii emas- kui ka isaslinnul, on silma ümber paljast nahast punane täpp. Maksimaalne teadaolev eluiga on 17 aastat. Metsis on taigametsadele iseloomulik lind. Elupaigaks sobivad kõige enam vanad suured okaspuumetsad, kus inimene teda väga vähe häirib. Metsis eelistab elada vanades okasmetsades, kus on ka lisandina lehtpuid ning rikkalike marjavarudega puisrabades. Eelistab niiskemaid metsi. Nagu ka teder, nii muudab ka metsis vastavalt elutsüklile oma elupaika. Kevadisteks mängupaikadeks valib metsis okasmetsi ja rabamännikuid, kus esineb mänguks sobivate okstega mände. Metsis mängib puude okstel, vähem maapinnal. Kui mänguplatsile saabub emaslind, liigub ta oma väljavalitu puu poole ning seejärel on kukk kohe oksalt maas ja kanal seljas. Pärast viljastamist kaob paar tavaliselt üsna ruttu tandrilt minema. Selle kunsti on neile selgeks õpetanud salakütid. Metsiste küttimine mängu ajal on muutnud paljud põlised mängupaigad mahajäetuteks. Metsise pesa kujutab endast maapinnale kraabitud lohku pöõsa või puhma all. Täiskurn on mai lõpul ja siis on pesas 7...11 kreemkollast pruunide laikudega muna. 3-4 nädala vanuselt lendavad pojad juba väikseid vahemaid ning 6 nädala vanuselt on nad täitsa ise võimelised oma kehatemperatuuri säilitama. 3 kuu vanuselt on noorte metsiste sugu juba silma järgi võimalik eristada ning septembri alguses lahkuvad nad pesast. Metsis sööb enamasti männioksi, aga tihti ka haavalehti ja marju. Et oma toitu seedida, neelab metsis kruusateedelt korjatud kivikesi alla. Talvise toidu moodustavad peamiselt männiokkad, kevadel lisanduvad kadakamarjad ning erinevad rohttaimede osad. Suvel on peatoiduks õied, viljad, selgrootud loomad. Sügisel toitub marjadest ja muudest taimedeosadest. Metsise põhivaenlaseks on kährik, kes on ohtlik eelkõige metsisepoegadele. Ka metsis ise võib oma elu ohtu seada. Nimelt satuvad mõned kuked mängu ajal nagu hullusehoogu, mille vältel võib ta ükskõik keda rünnata. Kui jõuvahekorrad ei klapi, lõpeb see aktsioon kuke jaoks tavaliselt kurvalt. Metsis on Eestis paigalind – ta ei lähe kuhugi talvituma ega võta ette ka rännakuid lõunasse. Seega võib teda Eesti metsades kohata aastaringelt. Metsis võib ka paarituda teiste

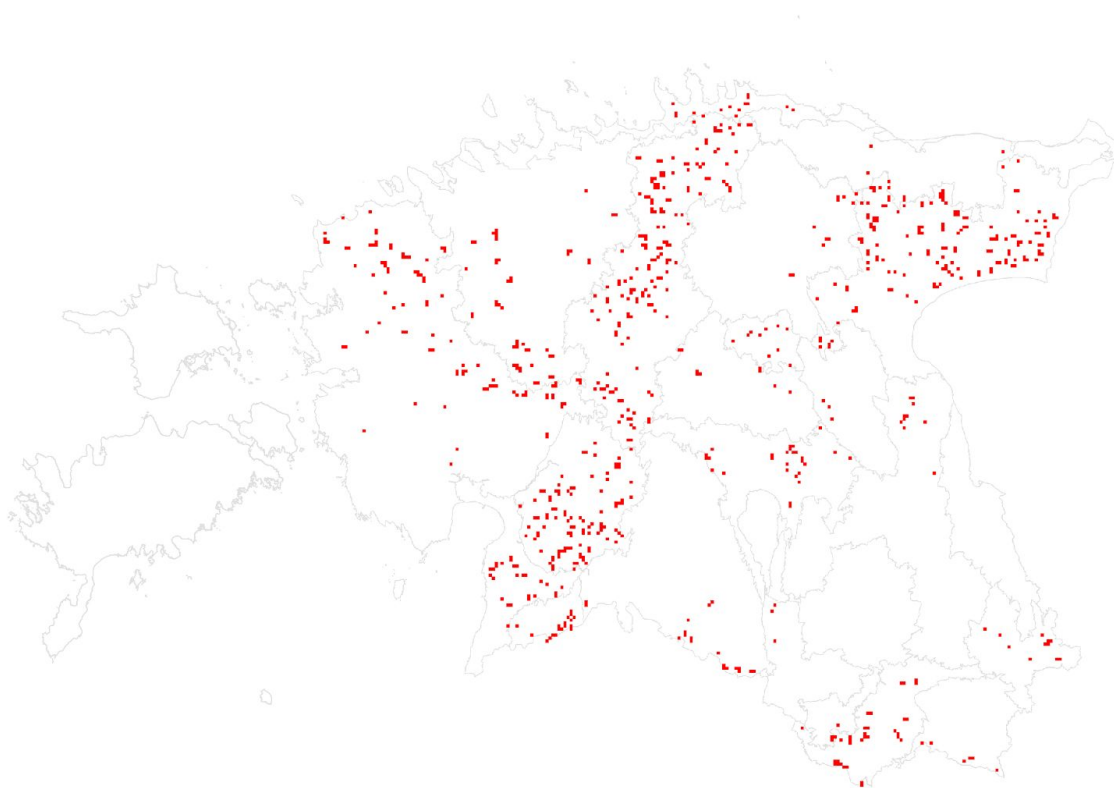
kanalistega, enamasti tedrega. Tedrekuke ja metsisekana ristingid nimetatakse näiteks tedrekuningaks. Metsisekana võib tihti segamini ajada tedrekanaga, aga emasel metsisel on pikem ümara tipuga roostekarva saba ja suur roostepunane rinnalaik.



Tedrekana



tedrekukk



Metsisemängude paiknemine Eesti maastikurajoonides. Keskkonnaamet, 2018. Väljavõte EELIS andmebaasist

Metsis on päevase eluviisiga valdavalt paikne lind ja veedab olulise osa ajast kuni 3 km raadiuses ümber mängupaiga. Mänguvälisel ajal elutsevad metsisekanad ja -kuked eraldi. Mängupaigana eelistab metsis 80-130 aastase puistuga siirdesoo männikuid. Pesitsusperioodil viibib pesakonnaga emaslind raba servaalal vanades niisketes loodusmetsades, kus leidub palju mustikaid. Talveperioodil eelistavad vanad metsisekuked vanu männienamusega metsi mängupaikade läheduses ning noored kuked ja kanad keskealisi männikuid. Kevadel peale lume sulamist toitub metsis põhiliselt männiokastest ja -pungadest, tupp-villpea õitest, küüvitsa lehtedest ja mustika võrsetest. Suvine menüü on rikkalik, kuid eelistatakse kanarbikulisi nagu mustikas, jõhvikas, sinikas ja pohl. Haava osakaal on suurim lehtede avanemise perioodil. Talvise põhitoiduse moodustavad

männiokkad ja lumevaesel ajal ka kanarbikuliste marjad. Ühe kuni kahe nädala vanuste metsisetibude põhitoidus on putukad, eriti vaksiklaste vastsed, mida leidub palju mustikatel. Taimsele toidule lähevad tibud üle seitsmendaks elunädalaks. Metsisemäng toimub traditsioonilistes mängupaikades, mis asuvad enamasti rabalähedastes männikutes. Mängupaigad on üksteisest vähemalt 2 km kaugusel. Vanemad metsisekuked on seotud ühe mänguga, kuid kuni kaheaastased kuked võivad käia mitmes mängus. Metsisekanad külastavad, kas üht või mitut mängu. Metsisekukkede territooriumid mängupaigas asuvad 50-150 m vahedega. Mänguaktiivsus on suurim aprilli keskel, mil kanad mängu külastavad, ning mäng vaibub enamasti maikuu keskpaigaks. Öhtul algab metsisemäng kukkede sisselennuga mängupaika ligikaudu tund enne päikese loojumist ning kestab kuni täieliku pimeduseni. Öhtul mängib metsis enamasti puudel ja mängu lõppedes jääb samale puule, kus mängis, ööbima. Hommikul algab metsisemäng 2-3 tundi enne päikese tõusu. Mängu algul mängivad kuked puudel, kust lahkuvad tavaliselt kanade saabumisel mängu. Kui juba üks kukkedest on maha lennanud järgnevad talle peatselt ka teised. Maas mängides liigub metsisekukk iseloomulikus poosis – väljasirutatud kaelaga ja saba lehvikuna laiali – edasi-tagasi ning teeb vahetevahel kõrgeid hüppeid. Hommikune mäng kestab hilishommikuni, misjärel lahkuvad metsised mängupaigast eemale puhkama ja toituma.

Hullunud metsised võivad rünnata ka inimest. Hulluse vallandab arvatavasti suguhormoonide üleproduktioon, sest võrreldes tavaliste metsisekukkedega on hulludel kukkedel mõõdetud isegi kuni viis korda kõrgem testosteroonitase. Hullunud metsised võivad rünnata ka inimest.



Tedrekuningaks nimetatakse metsise ja tedre hübriidset järeltulijat, kellel on mõlema liigi määramistunnuseid. Tedrekuningaid esineb piirkondades, kus metsised ja tedred elutsevad koos. Nad külastavad kevadeti tedre- või metsisemänge, häirides oma käitumisega neis mängivaid kukki.

Üheks olulisemaks ohuteguriks on elupaikade hävimine ja/või killustumine, mida põhjustavad eelkõige metsade majandamine lageraietega ning kuivendussüsteemide rajamine. Metsade kuivendamise negatiivne mõju on pika viibeajaga ning aastakümneid tagasi kuivendatud metsad muutuvad alles nüüd metsistele elamiskõlbmatuks. Lisaks on metsis saakobjektiks paljudele röövloomadele (ilves, rebane, metsnugis) ja -lindudele (kanakull, kaljukotkas) ning metsise pesi rüüstavad metssead ja rongad.

Metsisemängu võivad oluliselt häirida teadlikult või kogemata sellele peale sattunud inimesed, eriti juhul kui see toimub pidevalt.







Marimetsa looduskaitseala, Marimetsa-Õmma hoiuala, Tõlva kaljukotka püsielupaiga ja Õmma metsise püsielupaiga kaitsekorralduskava 2016-2025 Keskkonnaameti infoleht. Õmma metsise püsielupaik (kogupindalaga 589,6 ha), mis piirneb Marimetsa-Õmma hoiuala lahustükkidega, asub Rapla maakonnas Märjamaa vallas Maidla külas. Hoolimata 700 meetri kaudusel olevast kuivendatud turbaväljast on järve seisund hea. Järve naabruses on heas seisus älvesraba. Järveni viib turbaväljalt RMK hallatav laudtee, mis on nüüdseks sisuliselt pehkinud. Järve ääres on vaatetorniga matkaonn.

Mati Mandel üksnes oletab, et ehk on see järv olnud kunagi ohvrikoht, või matusekoht. Oletuse aluseks on aga üksnes pärimus järve uppunud naistest(Mati Mandeli raamat "Arheoloogiga Läänemaa radadel"). Kuistlema raba on ühelt poolt oluline loodus- ja linnuala (Natura 2000) ning teisalt läbib seda Lääne-Eesti olulist ristmikku igapäevaselt suur hulk



sõidukeid.

Eleringi võitja paroolnimega

“Soorebane”. Valdavalt voolab Liivi jõgi sirgetes kanalites. Märkimisväärsed lammialad jäävad Liivi jõe kallastel [alamjooksule \(Kasari luht\)](#) ja [ülemjooksule Õmma soostiku](#) aladele. Õmma e Kuistlema raba (523 ha). Marimetsa-Õmma linnu- ja loodusala on ümbritsetud külamaastikega ning kujutab seetõttu looduslikku oaasi tavapärasest kultuurimaastikust. Ainuke avalik kaitseala küllastamiseks loodud matkarada asub Marimetsa looduskaitsealal Lääne-Nigula vallas Rõuma külas. Õmma metsise

püsielupaik moodustati keskkonnaministri 13. jaanuari 2005 määrusega nr 1.

Metsise mängupaigad asuvad Eestis suuremate või väiksemate rabade ümbruse männikutes, kus metsa vanus on kõige sagedamini üle 80 aasta. Olulisemateks metsisele mõjuvateks ohuteguriteks peetakse lageraieid metsise elupaikades, kuivenduse mõjul toimuvat elupaiga kvaliteedi langust ning nende kahe teguri omavahelist koosmõju, aga ka pikaajalisi maastikumuutusi, mille tõttu ohustab mängu isolatsiooni jäämine ja eelistatud elupaikade killustumine. Röövlust ja inimesepoolset häirimist peetakse samuti ohuteguriteks. Marimetsa-Õmma linnu- ja loodusala on teada kolm metsisemängu: Õmma (2014. a 4 kukke) asub metsise Õmma püsielupaigas, Marimetsa (2012. a 2 kukke) Marimetsa looduskaitsealal . Õmma metsisemäng asub heas seisundis olevas looduslikus elupaigas ning see peaks tagama ka püsiva metsisemängu ja selle suuruse. Marimetsa-Õmma hoiualale ulatub umbes 880 m ulatuses Silgi oja ning märkida võib ka läbi metsise Õmma püsielupaiga ja Rapla maakonnas oleva Marimetsa-Õmma hoiuala lahustüki looduslikus süngis voolavat Liivi jõge umbes 4,9 km ulatuses. Õmma raba lõunaosas paikneb umbes 163 ha turbakaevandusala ning kaitse alt on väljas umbes 277 ha suurune väärtuslik raba keskosa. Juhul, kui turbakaevandusala laieneb ka raba keskosale, ohustab see realselt ka juba raba servaaladele moodustatud

hoiualal raba elupaigatüübi säilimist. Lisaks sellele võib kaevandamise ajal puhuvate lõuna- või kagutuultega turbatolm kanduda Risti alevi kohale ning sellega oluliselt halvendada kohaliku elukeskkonna kvaliteeti. Ka Õmma rabas oleva järve ääres on vana matkaonn, mille juurde pääseb turbamaardla põhjaservast kulgevat laudrada mööda ning mis on aegade jooksul olnud samuti populaarne sihtkoht. Edaspidi on aga otstarbekas see rada ning matkaonn likvideerida, kuna inimeste liikumine on nüüdseks suunatud Marimetsa rappa suunduvale matkarajale. Õmma raba järve ääres paikneb palkidest nn matkaonn (ehitas 1990-ndatel Kullamaa metskond) ning selle juurde viib kehvas seisus laudtee. Kuna see on potentsiaalne tuleohu allikas ning ka käesoleva kaitsekorralduskava raames ei nähta sellele funktsiooni, on vaja ehitisi ning laudtee jäänused likvideerida.